

Projekt

z dnia 18 stycznia 2021 r.

Zatwierdzony przez

**UCHWAŁA NR
RADY MIEJSKIEJ W CZECHOWICACH-DZIEDZICACH**

z dnia 2021 r.

**w sprawie przystąpienia do sporządzenia zmiany Studium uwarunkowań i kierunków zagospodarowania
przestrzennego Gminy Czechowice-Dziedzice**

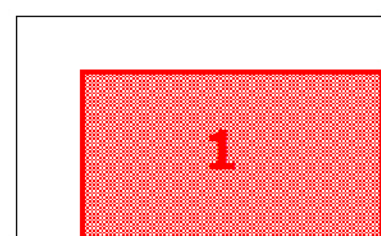
Na podstawie art. 18 ust. 2 pkt 5 ustawy z dnia 8 marca 1990 r. o samorządzie gminnym (t.j. Dz. U. z 2020 r., poz. 713 i 1378) oraz art. 9 ust. 1 i art. 27 ustawy z dnia 27 marca 2003 r. o planowaniu i zagospodarowaniu przestrzennym (t.j. Dz. U. z 2020 r., poz. 293, 471, 782, 1086 i 1378), na wniosek Burmistrza Czechowic-Dziedzic

**Rada Miejska w Czechowicach-Dziedzicach
uchwala, co następuje:**

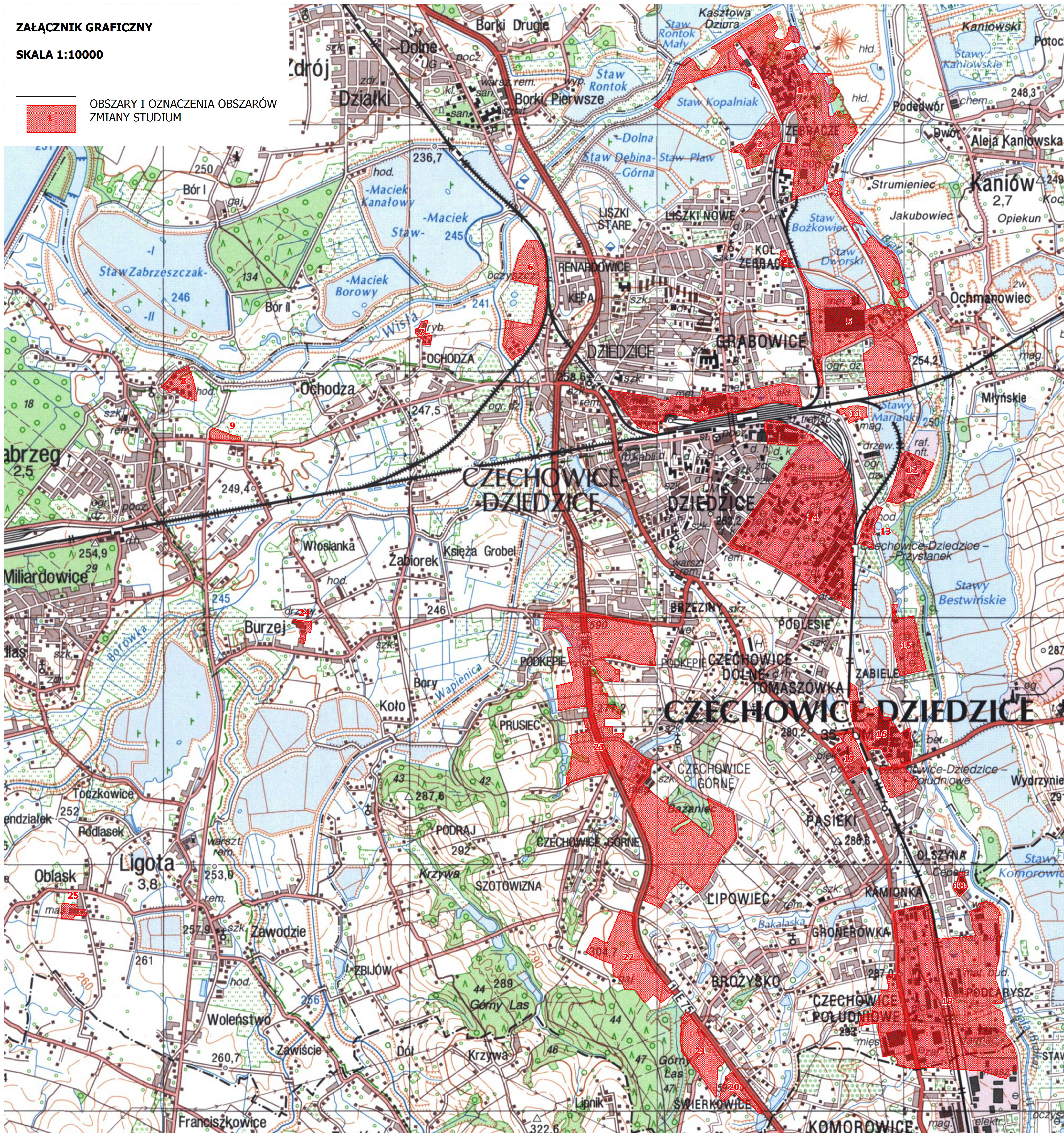
- § 1. Przystąpić do sporządzenia zmiany Studium uwarunkowań i kierunków zagospodarowania przestrzennego Gminy Czechowice-Dziedzice, przyjętego uchwałą Nr XXXIV/379/17 Rady Miejskiej w Czechowicach-Dziedzicach z dnia 30 maja 2017 r. w sprawie uchwalenia Studium uwarunkowań i kierunków zagospodarowania przestrzennego Gminy Czechowice-Dziedzice.
- § 2. Zmiana studium sporządzana będzie dla 25 obszarów, których granice przedstawiono na załączniku graficznym stanowiącym integralną część niniejszej uchwały.
- § 3. Wykonanie uchwały powierza się Burmistrzowi Czechowic-Dziedzic.
- § 4. Uchwała wchodzi w życie z dniem podjęcia.

ZAŁĄCZNIK GRAFICZNY

SKALA 1:10000



**OBSZARY I OZNACZENIA OBSZARÓW
ZMIANY STUDIUM**



Uzasadnienie

Zmiana studium związana jest z umożliwieniem lokalizacji na jednostkach urbanistycznych oznaczonych symbolem AG - tereny zabudowy aktywności gospodarczej - przemysł, produkcja, centra logistyczne, bazy, składy i magazyny urządzeń wytwarzających energię z odnawialnych źródeł energii o mocy przekraczającej 100 kW. Zgodnie art. 10, ust. 2a. ustawy o planowaniu i zagospodarowaniu przestrzennym:

„Jeżeli na obszarze gminy przewiduje się wyznaczenie obszarów, na których rozmieszczone będą urządzenia wytwarzające energię z odnawialnych źródeł energii o mocy przekraczającej 100 kW, a także ich stref ochronnych związanych z ograniczeniami w zabudowie oraz zagospodarowaniu i użytkowaniu terenu; w studium ustala się ich rozmieszczenie”.

Z uwagi na wzrost zainteresowania instalacją fotowoltaiczną przez przedsiębiorców o mocy powyżej 100 kW zdecydowano wprowadzić ustalenie w studium dopuszczające taką możliwość.

Ponadto, dla 5 obszarów przy ulicach:

- Kopernika (centralna część obszaru nr 23),
- Podrajskiej (centralna część obszaru nr 23),
- Ligockiej, Stawowej i Brzeziny (północna część obszaru nr 23),
- Partyzantów i Zamkowej (południowo-wschodnia część obszaru nr 23),
- rejon ulicy Komorowickiej (północno-wschodnia część obszaru nr 19),
- Elizy Orzeszkowej i Komorowickiej (południowo-wschodnia część obszaru nr 19),

z uwagi na aktualne uwarunkowania nastąpiła konieczność zmiany ich kierunków rozwoju.